



Votre contact :

Jean-Pierre PALLEAU

Ingenieur régional
de développement

CETIOM

Domaine du Magneraud

Saint-Pierre d'Amilly

17700 SURGERES

Tél : 05 46 07 38 29

Tél. port : 06 09 75 36 61

Fax : 05 46 07 38 37

E-mail : palleau@cetiom.fr



Siège social :
12, Avenue George V
75008 Paris
SIREN : 775 688 492
APE : 7219 Z
<http://www.cetiom.fr>

Bilan de campagne et Synthèse variétale Colza 2010/ 2011 Région Poitou-Charentes - Vendée - Limousin

Cette année, les récoltes ont débuté très précocement. Elles s'étalent sur plus d'un mois entre le sud de la région et le nord. Les conditions climatiques du printemps notamment la sécheresse et les fortes températures sont à l'origine de cette avance de plus de 15 jours.

Le rendement moyen est voisin de 30 q/ha nettement supérieur à l'année passée. Cependant, cette moyenne cache d'énormes disparités entre départements : 25 q/ha en Charente, 28 q/ha en Charente-Maritime, 30 q/ha pour les Deux-Sèvres, 30 q/ha pour la Vienne, 32 q/ha pour la Vendée et 30 q/ha pour le Limousin.

De plus, on observe une forte disparité entre les sols profonds et les sols superficiels conjuguée à la qualité d'enracinement. Les attaques de larves de grosses altises sont beaucoup moins pénalisantes que l'année passée.

L'orobanche est arrivée tardivement, souvent à partir de la mi-floraison et les pertes de rendements sont globalement limitées.

Les levées sont homogènes et rapides pour les semis effectués avant le 25 août mais très hétérogènes pour les semis de début septembre. L'année est surtout marquée par une sécheresse importante à l'automne et au printemps. La croissance des colzas à l'automne est lente et de nouveau le piégeage des grosses altises est en continu. La présence de larves dans les parcelles est très variable et dépend fortement du positionnement des traitements insecticides.

Le redémarrage est précoce. Le printemps chaud et sec entraîne une avance de la végétation de 2 à 3 semaines.

Les premières récoltes sont effectuées début juin. Il y a pas ou peu de maladies présentes dans les parcelles. La moyenne de 30 q/ha obtenue s'explique par un nombre de siliques formées faible (moyenne de 4 500 sur nos réseaux de parcelles) mais un nombre de graines par siliques plutôt élevé avec un PMG moyen.

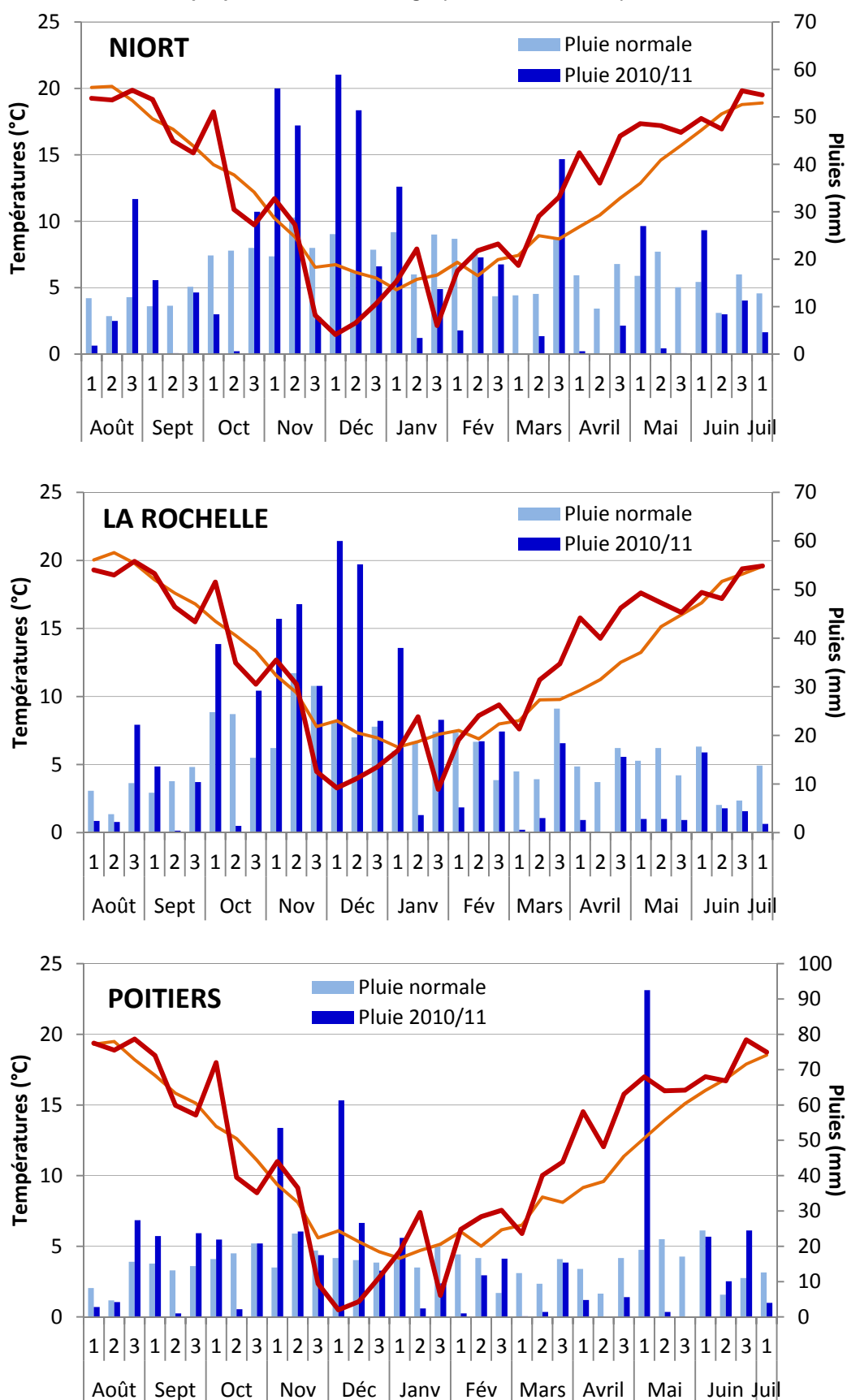
Le colza reste une tête de rotation difficilement contournable. Les conditions de la campagne montrent qu'un colza bien implanté et bien suivi est un gage de réussite et reste économiquement rentable avec les prix de marché actuel.

Les résultats présentés dans cette synthèse sont le fruit d'un partenariat avec l'ensemble des structures et techniciens de la région que nous tenons tout particulièrement à remercier.

Grandes caractéristiques climatiques et agronomiques

Campagne 2010-2011

Graphique 1 A-B-C : Climatologie (source Météo France)

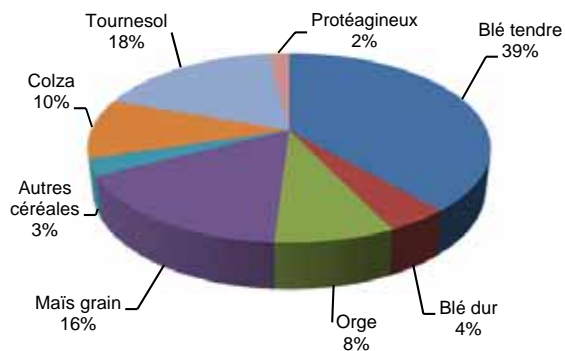


Stabilité des surfaces de colza

La campagne 2010-2011 marque la stabilité des surfaces après la chute de 14 % en 2010.

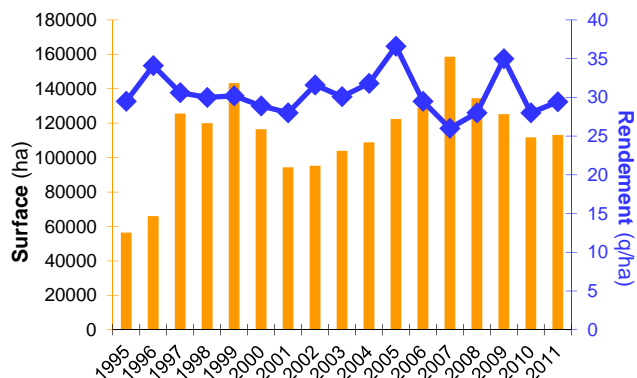
Le colza représente 10 % de la SAU comme en 2011. Le blé tendre augmente de 1 % au détriment du blé dur. Les autres espèces restent stables en pourcentage.

Graphique 2 : Surfaces récolte 2011 Poitou-Charentes



Source Agreste Poitou-Charentes juin 2011

Graphique 3 : Evolution surfaces et rendement colza Poitou-Charentes-Vendée-Limousin



Source ONIGC

Semis fin août : levées homogènes

Le mois d'août n'a pas été favorable aux faux-semis comme en 2009 en raison de l'absence de pluies. La levée est homogène pour les premiers semis. Cependant, ceux de septembre sont très hétérogènes avec des manques importants voire aucune levée.

La sécheresse s'est poursuivie sur une partie de l'automne. Les colzas poussent lentement et la moyenne des pesées de matière verte à l'entrée de l'hiver se situe entre 800 grammes et 1 kg grâce à une période chaude et humide fin octobre/début novembre. Cette période est suivie par une pluviométrie légèrement supérieure aux normales.

Une pression insectes importante à l'automne

Avec les températures élevées en août et septembre, on assiste à la présence assez importante de larves de

mouche du chou sur les semis précoces fragilisant parfois l'enracinement.

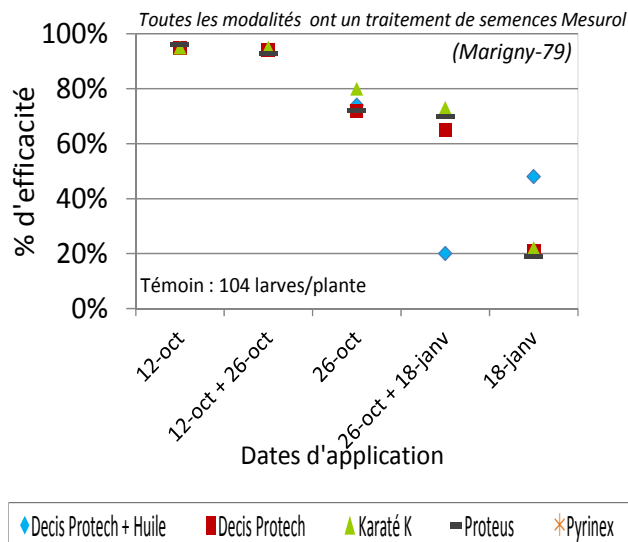
Les petites altises sont peu présentes mais les grosses altises sont capturées dès le 10 septembre dans certaines parcelles. Les captures d'adultes s'effectuent pratiquement jusqu'en novembre. Les traitements insecticides visant les adultes à la mi-octobre sont efficaces.

Plusieurs essais mis en place permettent de montrer que des traitements bien placés réduisent la population de larves dans les plantes. L'essai mis en bandes à Marigny (graphique 4) confirme que la date de traitement est importante.

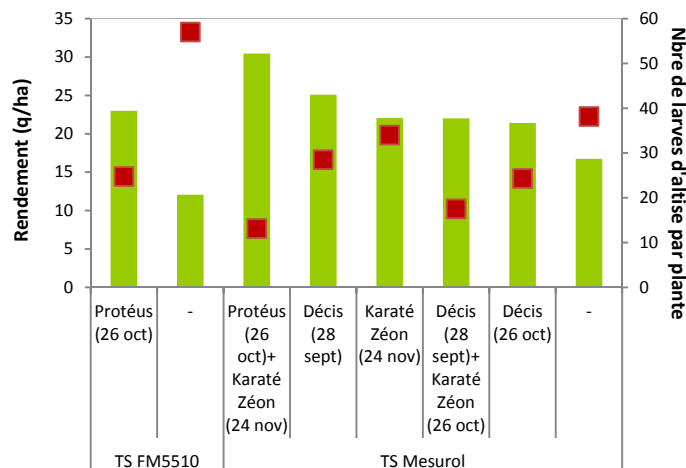
Les meilleures efficacités ont été obtenues avec des traitements au 12 octobre correspondant au stade larvaire L1 issu des pontes du premier vol. Tous les produits obtiennent une efficacité de 95 % pour cette date d'application. Les efficacités décroissent ensuite plus l'application est tardive.

On observe également une diminution de l'efficacité des traitements faits tardivement.

Graphique 4 : Date d'application des produits



Graphique 5 : Suivi de la parcelle CETIOM (Savarit 17)





Compte tenu de la réglementation actuelle, dans le cas de semences traitées Cruiser, l'utilisation de Protéus sur la culture n'est pas autorisée.

Sur cet essai à répétitions (graphique 5) le rendement décroît avec l'augmentation du nombre de larves par plantes. Les meilleures modalités correspondent à des dates d'application encadrant l'éclosion des larves.

La meilleure modalité (Protéus 26/10 + Karaté Zéon 24/11). Cette date d'intervention est plus tardive que pour les essais précédents mais peut cependant être considérée comme précoce au regard du développement des larves.

Cependant, cela ne remet pas en cause les préconisations de lutte contre les adultes si les colzas n'ont pas atteint le stade B3-B4 et que le seuil de 3 pieds sur 10 présentes des morsures. Dans ce cas, le traitement est nécessaire. La lutte contre les larves semble se situer à l'éclosion.

On remarque aussi qu'en cas d'absence de traitements visant les larves à l'automne, un traitement en fin hiver avec de bonnes conditions permettrait de contrôler au moins 50 % des larves présentes.

Il semble aussi inutile de vouloir contrôler tous les adultes et d'effectuer des traitements après le stade B5.

Présence de pucerons localement assez bien contrôlés.

Les charançons du bourgeon terminal sont restés globalement discrets. Certains secteurs de la Vienne et de la Charente commencent à être touchés.

Depuis 2002, on observe quasiment plus d'attaques importantes de phoma en raison des conditions climatiques défavorables à l'automne. Le choix de variété TPS préférentiellement du groupe I est toujours un gage de sécurité.

Hiver court et sans froid excessif

On observe des températures fraîches de la mi-novembre à la fin décembre ainsi qu'une petite pointe de froid fin janvier. Ensuite ce sont des températures chaudes accélérant le démarrage la croissance des colzas. Jusqu'à la floraison les températures sont supérieures aux normales de plusieurs degrés avec une sécheresse qui limitent le développement des plantes.

Dans quelques secteurs où les altises ont été mal contrôlés les colzas ont un port buissonnant mais les surfaces concernées sont faibles comparées à 2010.

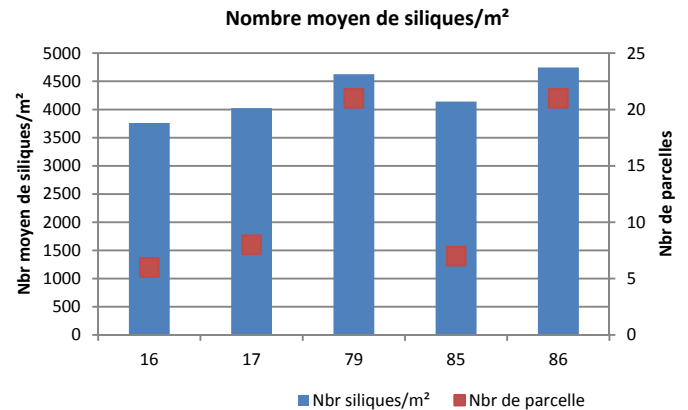
Les charançons de la tige arrivent assez tôt en plusieurs vols. Les traitements ne sont pas toujours effectués au bon moment par rapport aux multiples vols. Les méligèthes sont bien présentes dès le début mars mais un épisode pluvieux fin mars suivi de températures élevées provoque une floraison intense et groupée ce qui a considérablement limité les dégâts.

Absence de maladies.

La floraison débute fin mars avec quelques jours d'avance sur la normale.

Une floraison fin mars et avril sans pluies et avec des températures élevées

Graphique 6 : Distribution du nombre de siliques observées sur le suivi d'une soixantaine de parcelles en Poitou-Charentes



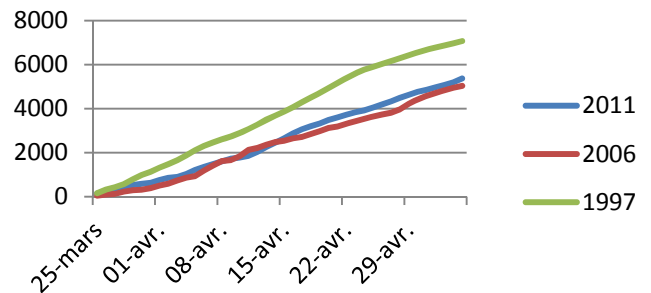
La floraison s'étale de fin mars pendant un bon mois pratiquement sans pluie.

Le rapport rayonnement sur température (graphes 7) est très moyen. Le nombre de siliques moyen formé est très variable.

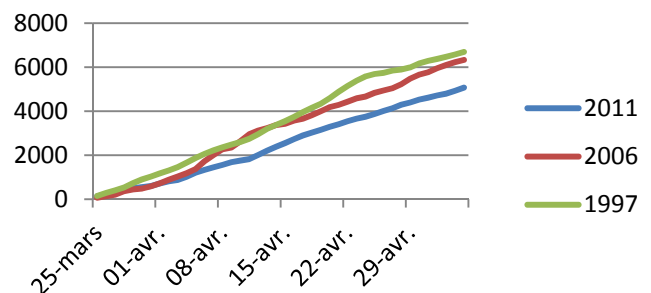
Le graphique 6 montre la distribution du nombre de siliques au travers des comptages effectués sur une soixantaine de parcelles réparties sur les 5 départements et confirme que la moyenne est proche de celle de l'an dernier avec une variation importante en fonction de la réserve utile des parcelles.

Graphiques 7 A-B-C-D : Coefficient photo thermique

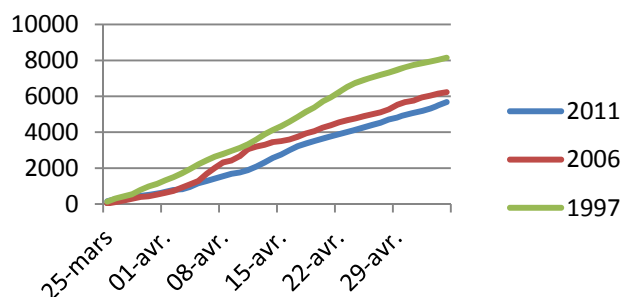
Cumul de l'indice de rayonnement/température Angoulême (Météo France)



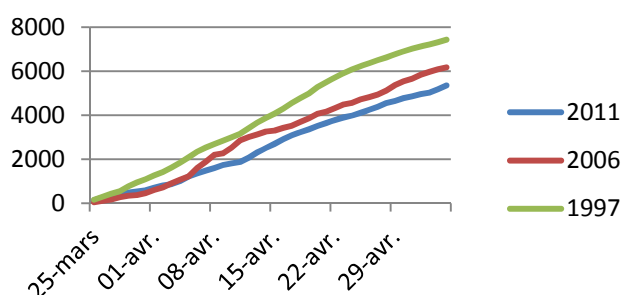
Cumul de l'indice de rayonnement/température Le Magneraud (Météo France)



Cumul de l'indice de rayonnement/température Poitiers (Météo France)



Cumul de l'indice de rayonnement/température Niort (Météo France)



Insectes de printemps et maladies peu présents et sans incidence notable

Les méligèthes sont toujours présents mais la floraison est assez groupée et intense grâce aux pluies de fin mars conjuguées aux fortes températures. Les charançons des siliques et cécidomyies sont toujours présents mais sans dégâts notables. A noter cette année la présence importante sur certaines parcelles de larves de baris dans les pivots accélérant parfois la senescence des plantes. Le sclérotina est peu présent malgré des kits pétales majoritairement positifs. La non contamination est due aux conditions sèches et chaudes d'avril.

Le mycosphaerella est peu présent, seul l'oïdium est détecté en fin de cycle surtout sur les parcelles n'ayant eu aucun fongicide à base de triazoles au cours de la floraison.

Un PMG faible et un nombre de graines/silique moyen à fort

Les récoltes sont très précoces (début juin). Le PMG est souvent plus faible de 0.3 g environ avec des teneurs en huile également légèrement plus faibles traduisant les conditions de remplissage stressantes. Cependant les rendements sont meilleurs que l'an dernier et s'expliquent par un nombre de graines par siliques largement supérieur aux années passées.

Comme en 2010 l'orobanche apparaît à partir de la mi-mai dans un certain nombre de parcelles. De nouvelles communes sont touchées. Cependant les dégâts restent limités grâce à l'utilisation de variétés à bon comportement croisée avec des semis de fin août début septembre.

Résultats variétaux

Les éléments de choix d'une variété

(Vous pouvez retrouver ces éléments de choix sur www.cetiom.fr / Oléov@r)

Quels critères prendre en compte pour le choix de la variété à semer ?

Phoma : Malgré l'absence de phoma depuis quelques années, restons vigilants ! Choisir une variété groupe I permet de s'affranchir de l'alternance des variétés à cultiver dans chaque micro-région. Limiter les surfaces avec les variétés du groupe II car elles sont gérées par une résistance aujourd'hui spécifique (RLM7) qui risque d'être contournée et inefficace si cette consigne élémentaire n'est pas respectée.

☛ *Il faut toujours privilégier les variétés TPS du groupe I.*

Verse : Le risque de verse est lié à la densité au mètre linéaire, (fort au-delà de 15 plantes au ml) à la disponibilité en azote et à la sensibilité de la variété.

☛ *Le choix d'une variété TPS est capital (sans oublier la maîtrise des 2 autres paramètres) pour aller jusqu'à la récolte sans encombre, sans avoir à faire un régulateur qui peut, certaines années, être contre-productif.*

Elongation : L'élongation à l'automne peut conduire à sensibiliser la plante au gel hivernal, mais également rendre la plante plus fragile vis-à-vis du phoma au niveau de l'élongation. Les parcelles concernées sont principalement celles qui reçoivent des effluents organiques. Mais certaines années, suite à des accidents sur les précédents, la forte disponibilité en azote combinée à un semis précoce et des conditions poussantes à l'automne peuvent conduire à développer des élongations sans apports de matières organiques.

☛ *Il est indispensable de choisir des variétés à faible sensibilité à l'élongation en cas d'apport de matières organiques ou de reliquats azotés estimés élevés.*

Taille – Gabarit : La taille ou le gabarit sont des éléments de confort en terme de passage lors des interventions phytosanitaires, de tolérance à la verse mais aussi lors de la récolte.

Reprise : La précocité de reprise est aussi un élément de confort. En effet, il faudra veiller à ne pas choisir des variétés trop précoces à la reprise dans des parcelles où la portance peut être limitante pour les premiers apports d'azote.


Floraison : Il peut être intéressant de panacher son choix variétal sur les dates de floraison pour se prémunir de conditions de floraison défavorables à un moment donné. Cependant, en cas de risque méligèthes important et récurrent, il sera nécessaire d'être vigilant sur les variétés à floraison tardive mais encore plus entre le délai du stade D1 (début sensibilité) à F1 (fin de la sensibilité).



Tenir compte du décalage de stade pour les interventions vis-à-vis du sclérotinia à G1.

Maturité : La maturité est à adapter aux potentiels des sols pour le remplissage des graines en fin de cycle.

Rendement : La concrétisation du potentiel de rendement n'est que le respect de l'ensemble des éléments précédents accompagné d'une conduite agronomique la plus proche de l'optimum.

Orobanche :  Gérer le risque par le choix d'une variété à bon comportement pour un semis clair (25-30 plantes/m²) et un semis plutôt début septembre que le 25 août. Ces précautions peuvent permettre de limiter le développement des orobanches réduisant d'autant les pertes de rendement.

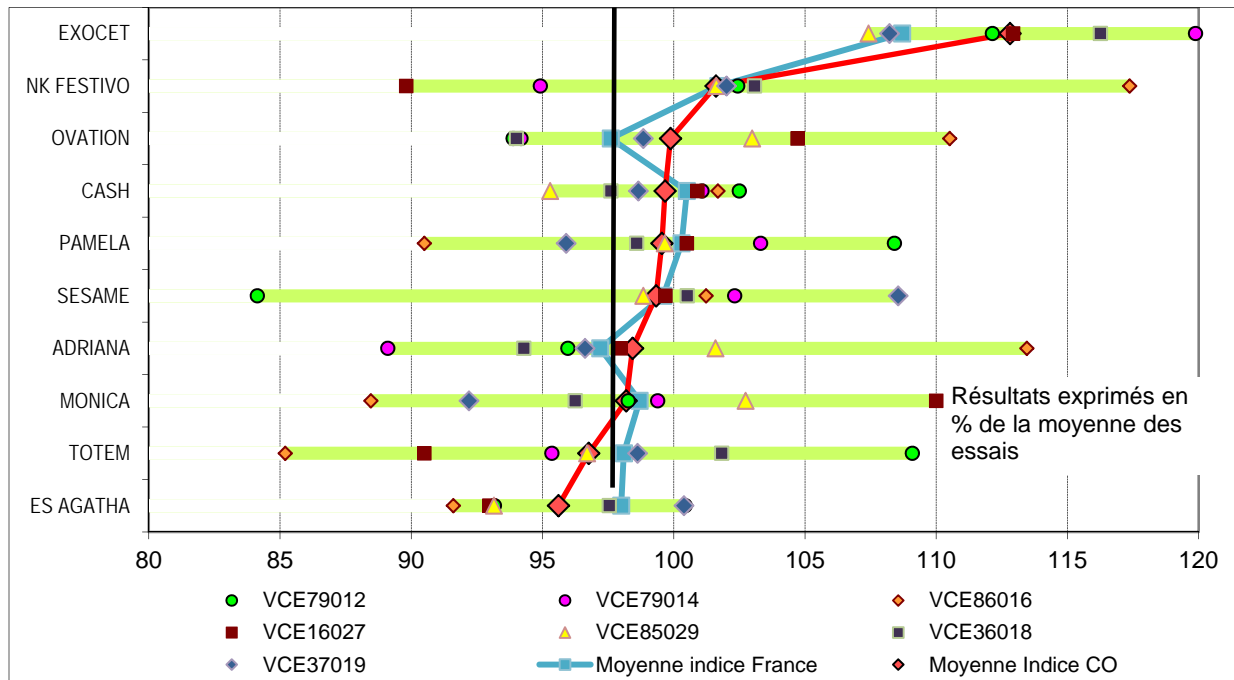
Aucune variété n'est résistante ni même tolérante.

Dans le cas de parcelles très touchées par l'orobanche il vaut mieux éviter les semis de colza en attendant l'arrivée de solutions permettant de lutter correctement contre ce fléau.

Pour plus de renseignements, consultez notre site www.cetiom.fr

➤ Résultats de rendements Lignées

Graphique 8 : Réseau Variétés Centre-Ouest - Série Lignées (7 essais)



Les témoins

Adriana : Témoin commun aux 2 séries Hybrides et Lignées, lignée mi-tardive à floraison et mi-précoce à maturité, TPS au phoma (groupe I). Cette variété possède une faible sensibilité à l'élongation automnale. Elle se situe en dessous de la moyenne. Sa teneur en huile est la plus élevée. Elle possède une teneur en glucosinolates faible. De taille moyenne, elle est peu sensible à la verse.

Exocet : Témoin commun aux 2 séries Hybrides et Lignées, hybride restauré, haut, tardif à floraison et à maturité, il est très peu sensible au phoma (groupe II). Sa sensibilité est moyenne à l'élongation automnale. Il est sensible à la verse. Son niveau de rendement est bon et largement supérieur dans cette série aux lignées. Il possède une teneur en huile et en glucosinolates moyenne.

NK Festivo : Lignée mi-précoce à floraison et à maturité, elle est très peu sensible au phoma (groupe I) avec une teneur en huile élevée et faible en glucosinolates. Elle montre une sensibilité moyenne vis-à-vis de l'élongation automnale et est très peu sensible à la verse, taille moyenne. Son niveau de rendement proche de la moyenne la place en tête des lignées.

Ovation : Lignée mi-précoce à floraison et tardive à maturité. Son rendement en essai est meilleur que l'an dernier et se situe sur la moyenne. Forte sensibilité à l'élongation automnale, elle est moyenne en hauteur et en teneur en huile mais très peu sensible à la verse et au phoma (groupe I). Elle possède une teneur en glucosinolates élevée.

Variétés testées une seconde année

Cash : Lignée mi-précoce à floraison et à maturité mais précoce à reprise de végétation. Variété de taille moyenne, sa sensibilité à l'élongation automnale est moyenne et très peu sensible à la verse. Elle est très peu sensible au phoma (groupe I). Sa teneur en huile est élevée et sa

teneur en glucosinolates moyenne. Son niveau de rendement est proche de la moyenne en retrait par rapport à l'an dernier.

Pamela : Lignée mi-précoce à floraison et tardive à maturité. Variété de taille moyenne, sa sensibilité à l'élongation automnale est moyenne. Elle est peu sensible à la verse et très peu sensible au phoma (groupe I). Ses teneurs en huile et en glucosinolates sont moyennes. Son niveau de rendement est proche de la moyenne en retrait par rapport à l'an dernier.

Monica : Lignée mi-précoce à floraison et à mi-tardive à maturité. Variété de taille moyenne, sa sensibilité à l'élongation automnale est moyenne, elle est peu sensible à la verse et très peu sensible au phoma (groupe I). Sa teneur en huile est moyenne et en glucosinolates faible. Son niveau de rendement est en léger retrait cette année.

Sésame : Lignée mi-tardive à floraison et tardive à maturité. Elle est très peu sensible au phoma (groupe I). Sa teneur en huile et glucosinolates est moyenne. Sa sensibilité à l'élongation automnale est faible. De taille moyenne, elle est très peu sensible à la verse. Son niveau de rendement est proche de la moyenne.

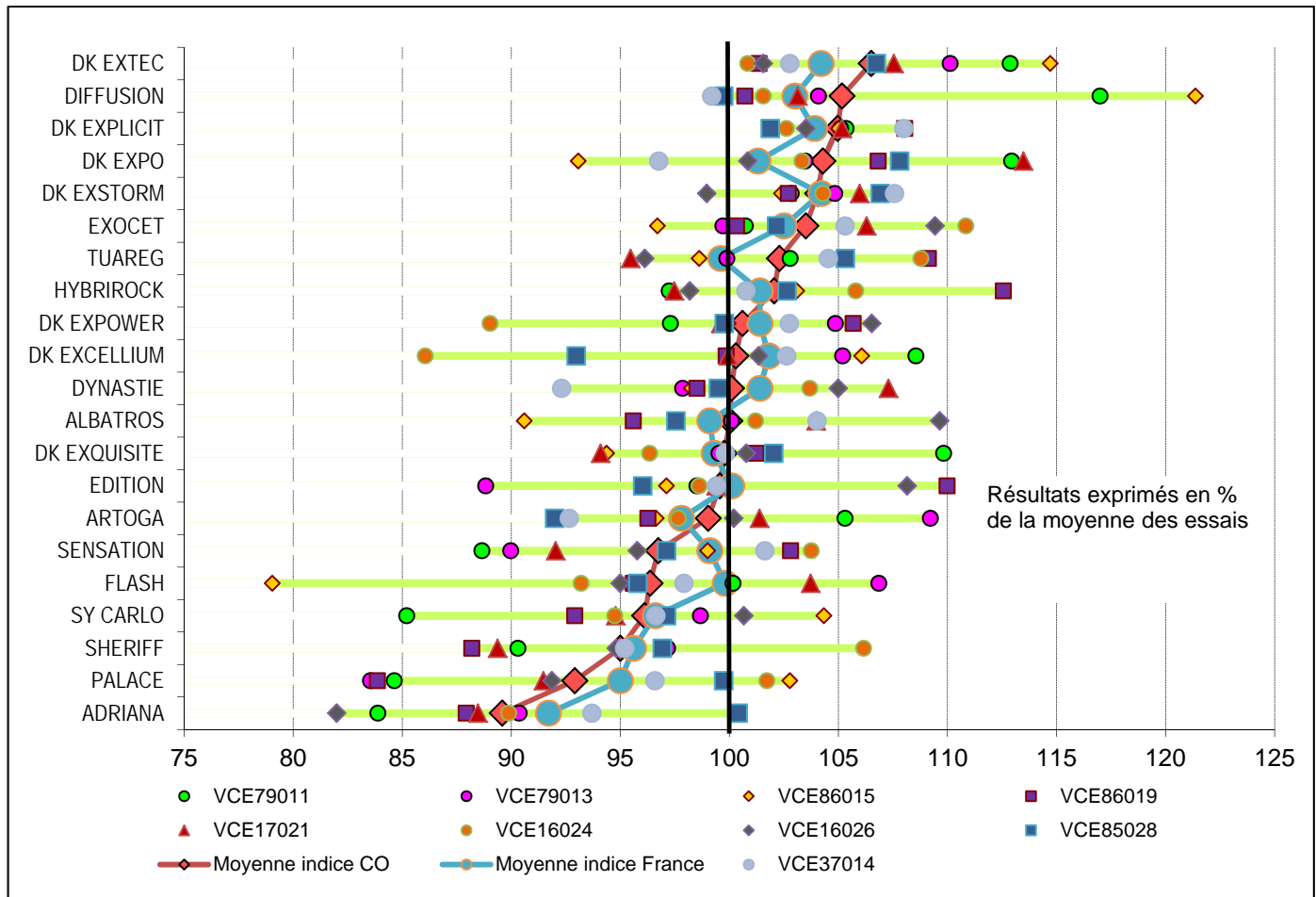
Totem : Lignée de hauteur moyenne, mi-tardive à floraison et à maturité, elle est fortement sensible à l'élongation automnale. Ses teneurs en huile et en glucosinolates sont moyennes. Elle est peu sensible au phoma (groupe I) et à la verse. Son niveau de rendement est en retrait cette année et ne confirme pas les résultats de 2010.

La nouveauté Lignées 2010

ES Agatha : Lignée mi-tardive à floraison et maturité, et tardive à reprise de végétation. Variété de taille moyenne, sa sensibilité est moyenne à l'élongation automnale et elle est très peu sensible à la verse. Elle est très peu sensible au phoma (groupe I), les teneurs en huile et en glucosinolates sont moyennes. Son niveau de rendement est en retrait et elle ne confirme pas sa note d'inscription.

➤ Résultats de rendements Hybrides

Graphique 9 : Réseau variétés Centre Ouest - Série Hybrides (9 essais)



Les témoins

Adriana : Témoin commun aux 2 séries Hybrides et Lignées, elle est mi-tardive à floraison et mi-précoce à maturité, TPS au phoma (groupe I). Sa teneur en huile est la plus élevée et sa teneur en glucosinolates est faible. De taille moyenne, elle est peu sensible à la verse. Sa sensibilité à l'élongation automnale est faible. Elle se situe dans cette série en retrait.

Exocet : Témoin commun aux 2 séries Hybrides et Lignées, hybride restauré, haut, tardif à floraison et à maturité, il est très peu sensible au phoma (groupe II). Sa sensibilité est moyenne à l'élongation automnale et il est sensible à la verse. Son niveau de rendement est supérieur à la moyenne. Il possède une teneur en huile et en glucosinolates moyenne.

Flash : Hybride restauré, haut, mi-tardif à floraison et à maturité, il est peu sensible au phoma (groupe I). Sa sensibilité est forte à l'élongation automnale et est peu sensible à la verse. Sa teneur en huile est élevée et sa teneur en glucosinolates moyenne. Son niveau de rendement est en retrait cette année par rapport à l'an dernier.

DK Exquisite : Hybride restauré mi-tardif à floraison et à maturité, tardif à reprise de végétation. Sa teneur en huile est élevée et faible en glucosinolates. Il est peu sensible au phoma (groupe I). Il montre une faible sensibilité à l'élongation automnale. Avec une taille haute il est peu sensible à la verse. Il est décevant cette année et finit centré sur la moyenne.

Variétés testées une seconde année

Albatros : Hybride restauré mi-tardif à floraison et mi-précoce à maturité. Il est très peu sensible au phoma (groupe I). Sa sensibilité est faible à l'élongation automnale. Il est de taille élevée mais très peu sensible à la verse. Il possède une teneur en huile élevée et une teneur en glucosinolates faible. Son niveau de rendement est centré.

Artoga : Hybride restauré mi-tardif à floraison et mi-précoce à maturité, tardif à reprise de végétation. Il est peu sensible au phoma (groupe I). Sa sensibilité est faible à l'élongation automnale. Il est de taille moyenne mais très peu sensible à la verse. Il possède une teneur en huile moyenne et une teneur en glucosinolates faible. Son niveau de rendement est proche de la moyenne.

DK Expo : Hybride restauré tardif à floraison et mi-tardif à maturité. Il est très peu sensible au phoma (groupe II). Sa sensibilité est forte à l'élongation automnale. Il est de taille élevée mais sensible à la verse. Il possède une teneur en huile et une teneur en glucosinolates moyenne. Son niveau de rendement est centré sur la moyenne.

Dynastie : Hybride restauré mi-tardif à floraison et mi-précoce à maturité, tardif à reprise de végétation. Il est peu sensible au phoma (groupe I). Sa sensibilité est faible à l'élongation automnale. Il est de taille moyenne mais peu sensible à la verse. Il possède une teneur en huile élevée et une teneur en glucosinolates moyenne. Son niveau de rendement est centré sur la moyenne en retrait par rapport à l'an dernier.

Edition : Hybride restauré mi-tardif à floraison et à maturité. Il est très peu sensible au phoma (groupe II). Sa sensibilité est forte à l'élongation automnale. Il est de taille élevée mais peu sensible à la verse. Il possède une teneur en huile moyenne et une faible teneur en glucosinolates. Son niveau de rendement est proche de la moyenne.

Palace : Hybride restauré mi-précoce à floraison et à maturité. Il est peu sensible au phoma (groupe I). Sa sensibilité est faible à l'élongation automnale. Il est de taille haute mais peu sensible à la verse. Il possède une teneur en huile élevée et une faible teneur en glucosinolates. Son niveau de rendement est en net retrait.

Sheriff : Hybride restauré précoce à floraison et mi-précoce à maturité. Il est peu sensible au phoma (groupe I). Sa sensibilité est faible à l'élongation automnale. Il est de taille moyenne mais très peu sensible à la verse. Il possède une teneur en huile élevée et une teneur en glucosinolates moyenne. Son niveau de rendement est en retrait.

Les nouveautés Hybrides Restaurés 2010

DK Expower : Hybride restauré mi-précoce à floraison et à maturité, précoce à reprise de végétation. Sa teneur en huile est élevée et sa teneur en glucosinolates est faible. Il est très peu sensible au phoma (groupe II). Sa sensibilité est forte à l'élongation automnale. Il est de taille moyenne mais sensible à la verse. Son niveau de rendement est centré sur la moyenne.

Diffusion : Hybride restauré, mi-tardif à floraison et mi-précoce à maturité. Il présente une teneur en huile moyenne et une teneur en glucosinolates élevée. Très peu sensible au phoma (groupe II). Sa sensibilité à l'élongation automnale est moyenne. Avec une taille haute, il est peu sensible à la verse. Son niveau de rendement est très bon et fini deuxième de la série.

DK Explicit : Hybride restauré mi-tardif à floraison et mi-précoce à maturité. Sa teneur en huile est élevée et faible en glucosinolates, il est très peu sensible au phoma (groupe II). Il montre une faible sensibilité à l'élongation automnale. Avec une taille haute, il est peu sensible à très peu sensible à la verse (à confirmer). Son niveau de rendement est bon, il finit sur la troisième marche du podium.

DK Excellium : Hybride restauré mi-tardif à floraison et mi-précoce à maturité. Sa teneur en huile est élevée et sa

teneur en glucosinolates est moyenne. Il est très peu sensible au phoma (groupe II) et montre une sensibilité forte à l'élongation automnale. Avec une taille haute, il est peu sensible à la verse. Son niveau de rendement est supérieur à la moyenne.

DK Exstorm : Hybride restauré mi-tardif à floraison et mi-précoce à maturité. Sa teneur en huile est élevée et moyenne en glucosinolates. Il est très peu sensible au phoma (groupe II) et montre une sensibilité faible à l'élongation automnale. Avec une taille haute, il est peu sensible à la verse. Son niveau de rendement est bon.

DK Extec : Hybride restauré tardif à floraison, mi-tardif à maturité, mais précoce à reprise de végétation. Sa teneur en huile est moyenne et élevée en glucosinolates. Il est très peu sensible au phoma (groupe II) et montre une sensibilité forte à l'élongation automnale. Avec sa taille haute, il est peu sensible à la verse. Son niveau de rendement est très bon et il finit en tête.

Tuareg : Hybride restauré mi-tardif à floraison et mi-précoce à maturité. Il est peu sensible au phoma (groupe I). Sa sensibilité est forte (à confirmer) à l'élongation automnale. Il est de taille haute mais très peu sensible à la verse. Il possède une teneur en huile moyenne et une teneur en glucosinolates faible. Son niveau de rendement est supérieur à la moyenne.

Hybrirock : Hybride restauré mi-précoce à floraison et à maturité, précoce à reprise de végétation. Sa teneur en huile est élevée et sa teneur en glucosinolates faible. Il est peu sensible à très peu sensible (à confirmer) au phoma (groupe I). Sa sensibilité est forte à l'élongation automnale. Il est de taille élevée mais peu sensible à la verse. Son niveau de rendement est supérieur à la moyenne.

SY Carlo : Hybride restauré mi-précoce à floraison et à maturité. Il est peu sensible à très peu sensible à confirmer au phoma (groupe I). Sa sensibilité est forte à l'élongation automnale. Il est de taille moyenne mais peu sensible à très peu sensible à la verse (à confirmer). Il possède une teneur en huile moyenne et une faible teneur en glucosinolates. Son niveau de rendement est en retrait.

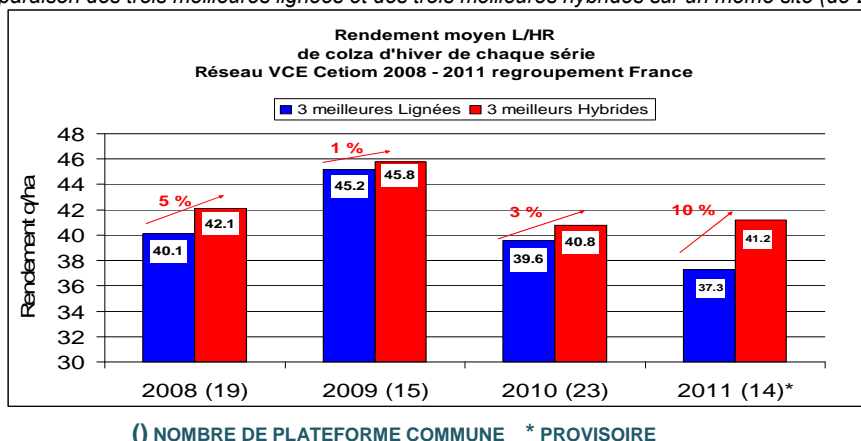
Sensation : Hybride restauré mi-tardif à floraison et à maturité. Il est très peu sensible au phoma (groupe I). Sa sensibilité est faible à l'élongation automnale. Il est de taille haute mais peu sensible à très peu sensible à la verse (à confirmer). Il possède une teneur en huile élevée et une teneur en glucosinolates moyenne. Son niveau de rendement est en retrait.

➤ Comparaison Hybrides - Lignées

Chaque année, sur un certain nombre de sites, on trouve les séries Lignées et Hybrides côte à côte. Cela permet d'avoir une évaluation des écarts entre les 3 meilleures

lignées comparées aux 3 meilleurs hybrides. Cet écart varie chaque année, de 1 % en 2009 à 10 % cette année.

Graphique 10 : Comparaison des trois meilleures lignées et des trois meilleures hybrides sur un même site (de 2008 à 2011)



➤ Regroupement CETIOM Centre Ouest

(Moyenne d'indices par rapport à la moyenne générale de chaque essai)

LIGNEES

Variétés (année d'inscription)	Résultats Inscriptions		Région Centre Ouest		
	1ere année	2e année	2009	2010*	2011
ADRIANA (2006)	106,2	103,5	98.8	101.4	98.4
CASH (2009)	110,6	106,8		103.1	99.7
ES AGATHA (2010)	104,6	107,5			95.6
EXOCET (2005) HR	106,1	110,1		109.0	112.8
MONICA (2009)	111,2	103,5		101.1	98.2
NK FESTIVO (2008)	107,2	109,8	102.6	99.3	101.6
OVATION (2006)	105,8	106,0	102.7	98.6	99.9
PAMELA (2009)	110,9	105,4		103.6	99.6
SESAME (2009)	112,8	110,6		100.4	99.3
TOTEM (2008)	107,8	108,8		101.2	96.8
Rendement moyen (q/ha)			41.9	39.4	33.9

*essai Centre car nombre d'essais insuffisants pour regroupement Centre Ouest

HYBRIDES RESTAURES

Variétés (année d'inscription)	Résultats Inscriptions		Région Centre Ouest		
	1ere année	2e année	2009	2010*	2011
ADRIANA (2006) L	106.2	103.5		97.3	89.6
ALBATROS (2009)	109,8	105,7		103.7	100.0
ARTOGA (2009)	112	107,5		102.1	99.0
DIFFUSION (2010)	104,42	105,93			105.2
DK EXCELLIUM (2010)	105,05	102,65			100.3
DK EXPLICIT (2010)	103,29	104,82			105.0
DK EXPO (2009)	106,1	105		101.8	104.3
DK EXPOWER (2010)	99,81	101,81			100.6
DK EXQUISITE (2008)	109,7	110,8	104.0	106.7	99.8
DK EXSTORM (2010)	105,21	106,42			104.1
DK EXTEC (2010)	109,61	104,79			106.5
DYNASTIE (2009)	114,2	106,7		105.1	100.1
EDITION (2009)	107,2	102,5		98.5	99.6
EXOCET (2005)	106,1	110,1	103.1	104.3	103.5
FLASH (2006)	107,2	110,4	99.1	105.2	96.4
HYBRIROCK (2010)	104,48	108,73			102.1
PALACE (2009)	109	107,9		97.6	92.9
SENSATION (2010)	104,69	104,53			96.7
SHERIFF (2009)	105,9	110,2		100.5	95
SY CARLO (2010)	106,34	102,68			96.1
TUAREG (2010)	102,84	104,37			102.3
Rendement moyen (q/ha)			41.6	41.6	37.4

*essai Centre car nombre d'essais insuffisants pour regroupement Centre Ouest

Témoign CTPS à l'inscription :

2005 : (Extra + Campala)/2 (Pollen + Campala)/2	(HR - 1 ^{ère} année) (HR - 2 ^{ème} année)	2009 : (Exagone + Aviso) /2 (Exagone + Grizzly)/2	(HR - 1 ^{ère} année) (HR - 2 ^{ème} année)
2006 : (Aviso + Campala)/2 (Aviso + Pollen)/2 (Pollen + Campala)/2 (Aviso + Pollen)/2	(Lignée - 1 ^{ère} année) (Lignée - 2 ^{ème} année) (HR - 1 ^{ère} année) (HR - 2 ^{ème} année)	2010 : (Adriana + Ovation) /2 (Adriana + Ovation) /2 (Flash + PR46W14)/2 (Flash + Monalisa)/2	(Lignée - 1 ^{ère} année) (Lignée - 2 ^{ème} année) (HR - 1 ^{ère} année) (HR - 2 ^{ème} année)
2009 : (Aviso + Kalif)/2 (Grizzly + kalif)/2	(Lignée - 1 ^{ère} année) (Lignée - 2 ^{ème} année)		

➤ CARACTÉRISTIQUES COMPLÉMENTAIRES DES VARIÉTÉS

LIGNEES

Variété	Représentant	Classif élongation automnale	Sensibilité phoma et groupe d'alternance		Classif Verse	Classif Hauteur	Préc de reprise	Préc de Flo	Préc. à mat.	Richesse en huile	Teneur en GLS
ADRIANA	Advanta	Faible	TPS	I	PS	moyenne	intermédiaire	MT	MP	E	F
CASH	Momont	Moyenne	TPS	I	TPS	moyenne	précoce	MP	MP	E	M
ES AGATHA	Euralis Semences	Moyenne	TPS	I	TPS	moyenne	tardive	MT	MT	M	M
MONICA	Advanta	Moyenne	TPS	I	PS	moyenne	intermédiaire	MP	MT	M	F
NK FESTIVO	Syngenta Seeds	Moyenne	TPS	I	TPS	moyenne	intermédiaire	MP	MP	E	F
OVATION	Momont	Forte	TPS	I	TPS	moyenne	intermédiaire	MP	T	M	E
PAMELA	Advanta	Moyenne	TPS	I	PS	moyenne	intermédiaire	MP	T	M	M
SESAME	Semences de France	Faible	TPS	I	TPS	moyenne	intermédiaire	MT	T	M	M
TOTEM	Caussade Semences	Forte	PS	I	PS	moyenne	intermédiaire	MT	MT	M	M

HYBRIDES RESTAURES

Variété	Représentant	Classif élongation automnale	Sensibilité phoma et groupe d'alternance		Classif Verse	Classif Hauteur	Préc de reprise	Préc de Flo	Préc. à mat.	Richesse en huile	Teneur en GLS
ALBATROS	Advanta	Faible	TPS	I	TPS	haute	intermédiaire	MT	MP	E	F
ARTOGA	Advanta	Faible	PS	I	TPS	moyenne	tardive	MT	MP	M	F
COKLICO	Dekalb	Moyenne	PS	I	PS	moyenne	tardive	MT	T	M	M
DIFFUSION	DSV/ Sem-Partners	Moyenne	TPS	II	PS	haute	intermédiaire	MT	MP	M	E
DK EXCELLIUM	Dekalb	Forte	TPS	II	PS	haute	précoce	MT	MP	E	M
DK EXPLICIT	Dekalb	Faible	TPS	II	PS/TPS*	haute	intermédiaire	MT	MP	E	F
DK EXPO	Dekalb	Forte	TPS	II	S	haute	intermédiaire	T	MT	M	M
DK EXPPOWER	Dekalb	Forte	TPS	II	S	moyenne	précoce	MP	MP	E	F
DK EXQUISITE	Dekalb	Faible	PS	I	PS	haute	tardive	MT	MT	E	F
DK EXSTORM	Dekalb	Faible	TPS	II	PS	haute	intermédiaire	MT	MP	E	M
DK EXTEC	Dekalb	Forte	TPS	II	PS	haute	précoce	T	MT	M	E
DYNASTIE	DSV/ Sem-Partners	Faible	PS	I	PS	moyenne	tardive	MT	MP	E	M
EDITION	DSV/ Sem-Partners	Forte	TPS	II	PS	haute	intermédiaire	MT	MT	M	F
ES ULYSSE	Euralis Semences	Moyenne	PS	I	TPS*	moyenne	intermédiaire	MT	MP	M	M
EXOCET	Dekalb	Moyenne	TPS	II	S	haute	intermédiaire	T	T	M	M
FLASH	Dekalb	Forte	PS	I	PS	haute	intermédiaire	MT	MT	E	M
HYBRIROCK	Momont	Forte	PS/TPS*	I	PS	haute	précoce	MP	MP	E	F
PALACE	Semences de France	Faible	PS	I	PS	haute	intermédiaire	MP	MP	E	F
SENSATION	Semences de France	Faible	TPS	I	PS/TPS*	haute	intermédiaire	MT	MT	E	M
SHERIFF	Semences de France	Faible	PS	I	TPS	moyenne	intermédiaire	P	MP	E	M
SY CARLO	Syngenta Seeds	Forte	PS/TPS*	I	PS/TPS*	moyenne	intermédiaire	MP	MP	M	F
TUAREG	KWS Maïs France	Forte*	PS	I	TPS	haute	précoce	MT	MP	M	F

* Variété à confirmer

P : Précoce **MP** : Mi-précoce **MT** : Mi-tardive **T** : Tardive
C : Court **M** : Moyenne **H** : Haut
S : Sensible **PS** : Peu sensible **TPS** : Très peu sensible
E : Elevée **F** : Faible

➤ RÉSULTATS ESSAI PAR ESSAI RÉSEAU CETIOM CENTRE OUEST

LIGNEES

Rendement aux normes exprimé en indice (%) par rapport à la moyenne de l'essai

Essais Variétés	36018	37019	79012	79014	86016	16027	85029	Indice Moyenne	Nb Essais Ind>100
EXOCET (HR)	116,3	108,2	112,1	119,9	-	112,9	107,4	112,8	6/6
NK FESTIVO	103,1	102,0	102,4	94,9	117,4	89,8	101,6	101,6	5/7
OVATION	94,0	98,8	93,9	94,2	110,5	104,7	103,0	99,9	3/7
CASH	97,6	98,7	102,5	101,1	101,7	100,9	95,3	99,7	4/7
PAMELA	98,6	95,9	108,4	103,3	90,5	100,5	99,7	99,6	3/7
SESAME	100,5	108,6	84,1	102,3	101,2	99,7	98,8	99,3	4/7
ADRIANA	94,3	96,6	96,0	89,1	113,5	98,0	101,6	98,4	2/7
MONICA	96,3	92,2	98,3	99,4	88,5	110,0	102,7	98,2	2/7
TOTEM	101,8	98,6	109,1	95,4	85,2	90,5	96,7	96,8	2/7
ES AGATHA	97,6	100,4	93,2	100,4	91,6	93,0	93,2	95,6	2/7
Moyenne	36,7	45,5	32,2	31,3	30,9	24,6	36,4	33,9	

HYBRIDES RESTAURES

Rendement aux normes exprimé en indice (%) par rapport à la moyenne de l'essai

Essais Variétés	79011	37014	79013	86015	86019	17021	16024	16026	85028	Indice Moyenne	Nb Essais Ind>100
DK EXTEC	112,9	102,8	110,12	114,7	101,4	107,5	100,8	101,6	106,7	106,5	9/9
DIFFUSION	117,0	99,2	104,1	121,4	100,7	103,1	101,6	99,7	99,7	105,2	6/9
DK EXPLICIT	105,4	108,0	105,1	105,0	108,0	105,2	102,6	103,5	101,9	105,0	9/9
DK EXPO	112,9	96,8	103,5	93,1	106,8	113,5	103,3	100,8	107,8	104,3	7/9
DK EXSTORM	102,8	107,6	104,8	102,4	102,7	106,0	104,3	99,0	106,9	104,1	8/9
EXOCET	100,7	105,3	99,7	96,7	100,3	106,3	110,8	109,4	102,2	103,5	7/9
TUAREG	102,78	104,5	99,9	98,6	109,1	95,5	108,8	96,1	105,3	102,3	5/9
HYBRIROCK	97,2	100,8	100,7	103,1	112,6	97,5	105,8	98,2	102,6	102,1	6/9
DK EXPOWER	97,3	102,7	104,9	99,9	105,7	99,6	89,0	106,5	99,8	100,6	4/9
DK EXCELLIUM	108,6	102,6	105,2	106,1	99,9	99,9	86,0	101,3	93,0	100,3	5/9
DYNASTIE	98,5	92,3	97,9	98,3	98,5	107,3	103,7	105,0	99,5	100,1	3/9
ALBATROS	97,5	104,0	100,1	90,6	95,6	104,0	101,2	109,6	97,5	100,0	5/9
DK EXQUISITE	109,8	99,8	99,5	94,4	101,2	94,1	96,3	100,8	102,0	99,8	4/9
EDITION	98,5	99,4	88,8	97,1	110,0	99,4	98,6	108,2	96,0	99,6	2/9
ARTOGA	105,3	92,7	109,2	96,6	96,3	101,4	97,7	100,2	92,0	99,0	4/9
SENSATION	88,7	101,6	90,0	99,0	102,8	92,0	103,8	95,8	97,1	96,7	3/9
FLASH	100,2	97,9	106,9	79,0	95,6	103,7	93,2	95,0	95,8	96,4	3/9
SY CARLO	85,2	96,6	98,7	104,3	92,9	94,8	94,7	100,7	97,1	96,1	2/9
SHERIFF	90,3	95,2	97,2	96,9	88,2	83,4	106,2	94,8	96,9	95,0	1/9
PALACE	84,6	96,6	83,5	102,8	83,9	91,5	101,7	91,9	99,7	92,9	2/9
ADRIANA	83,9	93,7	90,4	-	87,9	88,5	89,9	82,0	100,4	89,6	1/8
Moyenne	40,05	48,1	33,1	33,9	41,8	32,0	41,8	28,2	37,4	37,4	

➤ CARACTÉRISTIQUES COMPLÉMENTAIRES DU RÉSEAU CETIOM CENTRE OUEST

LIGNEES

Variété	Type	Obtenteur	Humidité Récolte (5 essais*) Zone Ouest	PMG (g) (0%) (12 essais) Zone Ouest	% Huile aux normes (7 essais)	GLS (µmoles/g) (16 essais) France	Date début Floraison (11 essais)	Hauteur G4 (cm) (9 essais)	% Protéines (15 essais) Zone Ouest
ADRIANA	L	Advanta	7,2	4,2	45,0	9,9	03.04.2011	157	18,9
CASH	L	Momont	7,3	3,9	43,9	11,8	02.04.2011	158	20,0
ES AGATHA	L	Euralis Semences	7,2	3,7	43,2	13,4 ⁽¹⁵⁾	05.04.2011	162	19,1
EXOCET	HR	Dekalb	7,4	3,7	44,1 ⁽⁶⁾	12,9 ⁽¹⁵⁾	07.04.2011	172	19,5 ⁽¹⁴⁾
MONICA	L	Advanta	7,4	4,2	43,0	11,2	02.04.2011	155	19,9
NK FESTIVO	L	Syngenta Seeds	7,5	3,7	43,7	10,9	04.04.2011	157	19,4
OVATION	L	Momont	7,7	3,6	43,5	13,6	04.04.2011	159	19,4
PAMELA	L	Advanta	8,0	4,1	43,2	11,8	04.04.2011	159	19,5
SESAME	L	Semences de France	8,0	4,1	43,7	12,2	05.04.2011	165	18,5
TOTEM	L	Caussade Semences	8,3	4,2	43,8	11,4	06.04.2011	154	19,5

*essais avec humidité moyenne d'au moins 6 % et gamme de variabilité $\geq 1,25$ points

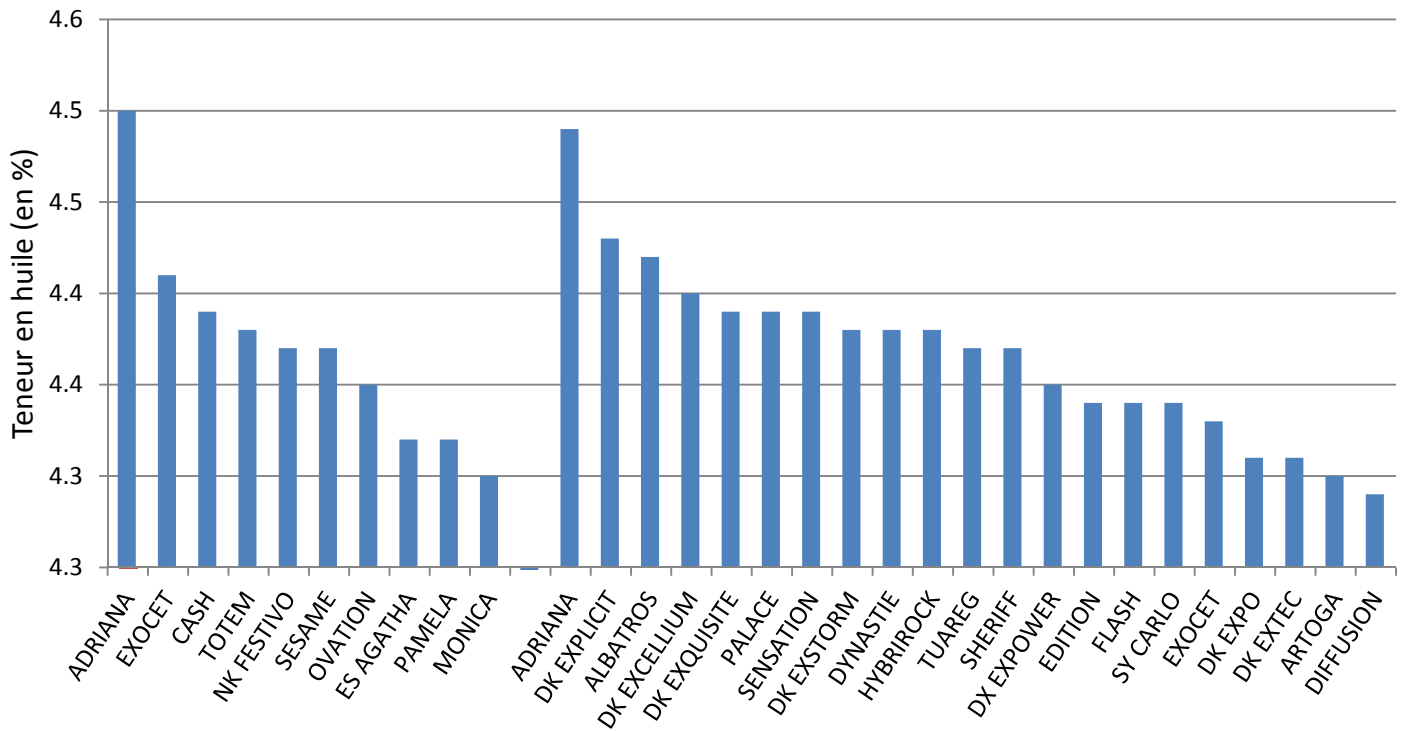
HYBRIDES RESTAURES

Variété	Type	Obtenteur	Humidité Récolte (5 essais*) Zone Ouest	PMG (g) (0%) (10 essais) Zone Ouest	% Huile aux normes (9 essais)	GLS (µmoles/g) (23 essais) France	Date début Floraison (7 essais)	Hauteur G4 (cm) (7 essais)	% Protéines (13 essais) Zone Ouest
ADRIANA (L)	L	Advanta	7,3	4,3	44,9 ⁽⁸⁾	10,8 ⁽²²⁾	02.04.2011	156	19,4 ⁽¹²⁾
ALBATROS	HR	Advanta	8,0	4,2	44,2	13,2	03.04.2011	167	19,9
ARTOGA	HR	Advanta	7,6	4,1	43,0	12,8	03.04.2011	164	20,2
DIFFUSION	HR	DSV / Sem-Partners	7,6	3,4	42,9	15,5	03.04.2011	168	20,8
DK EXCELLIUM	HR	Dekalb	7,3	3,7	44,0	13,3	03.04.2011	166	19,8
DK EXPLICIT	HR	Dekalb	7,3	3,5	44,3	11,9	05.04.2011	172	19,5
DK EXPO	HR	Dekalb	8,1	3,7 ⁽⁹⁾	43,1	12,9 ⁽²²⁾	06.04.2011	170	20,5
DK EXPOWER	HR	Dekalb	7,4	3,6	43,5	12,7	31.03.2011	159	20,3
DK EXQUISITE	HR	Dekalb	7,5	3,9	43,9	12,6	05.04.2011	170	19,8
DK EXSTORM	HR	Dekalb	7,5	3,4	43,8	13,2	03.04.2011	163	19,8
DK EXTEC	HR	Dekalb	8,6	3,9	43,1	14,4	05.04.2011	168	20,2
DYNASTIE	HR	DSV / Sem-Partners	8,1	3,8	43,8	13,9	03.04.2011	164	19,4
EDITION	HR	DSV / Sem-Partners	7,4	3,6	43,4	11,6 ⁽¹⁸⁾	03.04.2011	173	20,5
EXOCET	HR	Dekalb	8,6	3,7	43,3	13,4	06.04.2011	173	20,1
FLASH	HR	Dekalb	7,7	4,1	43,4	13,9	04.04.2011	167	20,0
HYBRIROCK	HR	Momont	7,4	4,1	43,8	12,6	02.04.2011	165	19,9
PALACE	HR	Semences de France	7,6	3,8	43,9	12,2 ⁽¹⁸⁾	01.04.2011	164	19,9
SENSATION	HR	Semences de France	7,7	4,1	43,9	14,1	04.04.2011	168	20,0
SHERIFF	HR	Semences de France	7,2	3,9	43,7	14,1	31.03.2011	157	20,2
SY CARLO	HR	Syngenta Seeds	7,5	3,9	43,4	12,1	31.03.2011	160	19,5
TUAREG	HR	KWS Maïs France	7,7	4,0	43,7	13,0	03.04.2011	168	19,5

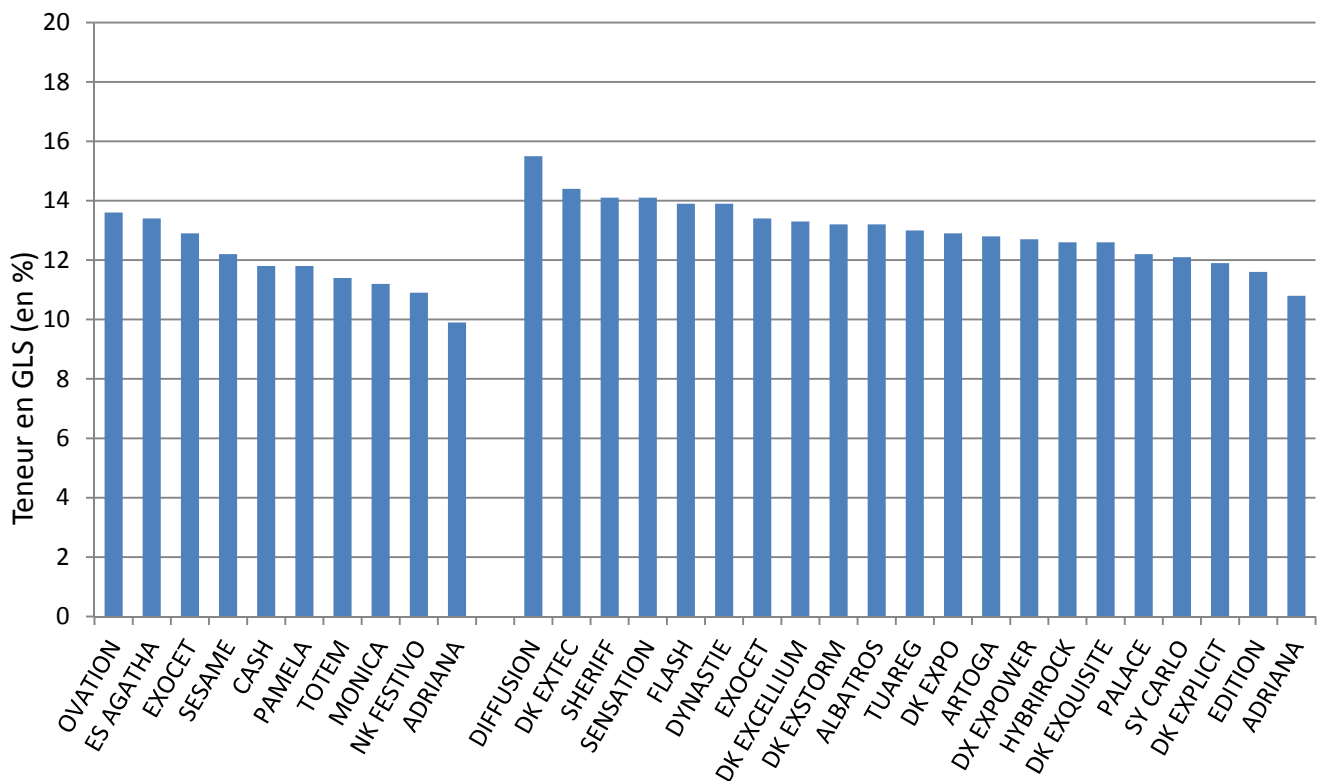
*essais avec humidité moyenne d'au moins 6 % et gamme de variabilité $\geq 1,5$ points

➤ TENEUR EN HUILE ET GLUCOSINOLATES

Graphique 11: Teneur en huile des variétés testées en 2011 (Regroupement « Centre-ouest »)



Graphique 12 : Teneur en Glucosinolates des variétés testées en 2011 (Données France)



➤ **CONDITIONS DE RÉALISATION DES ESSAIS 2011 REGROUPEMENT « CENTRE OUEST »**

Série Lignées

Code essai	Lieu	Expérimentateur	Organisme	Type de sol	RU (en mm)	Date de semis	Azote (kg/ha)	Régulateur	Retenu
C11VCE16027	Tourriers	VANSUYT J.	FD	Argilo-calcaire	60	02/09/2010	177	Non	Oui
C11VCE36018	Francillon	BRUNET J.	CA 36	Argilo calcaire	60	26/08/2010	190	-	Oui
C11VCE37019	Saint Paterne	CHEVALIER B.	CA 37	Limons	150	02/09/2010	180	-	Oui
C11VCE79012	La Crèche	CHARRON P.	RAGT	Argilo-limoneux	>100	02/09/2010	180	Non	Oui
C11VCE79014	Bilazais	RETAILLEAU O.	AGRISEVRES	Argilo-calcaire	70	06/09/2010	190	Non	Oui
C11VCE85029	Nalliers	ROBIN Y.	CA 85	Argilo-calcaire	80	26/08/2010	100	Non	Oui
C11VCE86016	Benassay	BLANCHARD L.	CA 86	Bornais	>100	-	-	Non	Oui
C11VCE17030	Savary	FAUVIN P.	CETIOM	Argilo-calcaire	80	04/09/2010	195	Non	Non
C11VCE17031	Jonzac	PATRIER F.	CA 17	Champagne	100	04/09/2010	192	Non	Non
C11VCE79018	Les Fosses	NERAMBOURG O.	CAUSSADE	Argilo-calcaire	60	10/09/2010	183	Non	Non
C11VCE86020	St Léger de Montbrillais	BRUNET H.	TERRENA	Argilo-calcaire	>100	03/09/2010	180	Oui	Non
C11VCE86025	Brux	BLANCHARD C.	ADVANTA	Argilo-limoneux	100	06/09/2010	155	Non	Non

Série Hybrides Restaurés

Code essai	Lieu	Expérimentateur	Organisme	Type de sol	RU (en mm)	Date de semis	Azote (kg/ha)	Régulateur	Retenu
C11VCE16024	Chenon	BESSETTES C.	CA 16	Argilo-calcaire	100	27/08/2010	-	Non	Oui
C11VCE16026	Tourriers	MARTINON S.	DSV	Argilo-calcaire	60	02/09/2010	177	Non	Oui
C11VCE17021	Le Thou	LARGE V.	CHARENTE ALLIANCE	Argilo-calcaire	90	01/09/2010	188	Non	Oui
C11VCE37014	Saint Paterne	CHEVALIER B.	CA 37	Limons	150	02/09/2010	180	-	Oui
C11VCE79011	La Crèche	BAILLARGER S.	MONSANTO	Argilo-limoneux	>100	02/09/2010	180	Non	Oui
C11VCE79013	Bilazais	RETAILLEAU O.	AGRISEVRES	Argilo-calcaire	70	06/09/2010	190	Non	Oui
C11VCE85028	Nalliers	ROBIN Y.	CA 85	Argilo-calcaire	80	26/08/2010	100	Non	Oui
C11VCE86015	Benassay	BLANCHARD L.	CA 86	Bornais	>100	-	-	Non	Oui
C11VCE86019	St Léger de Montbrillais	BRUNET H.	TERRENA	Argilo-calcaire	>100	03/09/2010	180	Oui	Oui
C11VCE79017	Les Fosses	NERAMBOURG O.	CAUSSADE	Argilo-calcaire	60	10/09/2010	183	Non	Non

➤ RAPPEL DES RÉSULTATS DES VARIÉTÉS 2010 CENTRE

Pour mémoire ci-joint le regroupement Centre. Il n'y avait pas de regroupement Centre-Ouest en 2010 en raison d'un nombre de références insuffisantes.

LIGNEES

Variété	Type	Année d'inscription	Rendement CTPS 1 ^{ère} année	Rendement CTPS 2 ^e année	Regroupement Centre (11 essais)	Humidité Récolte (5 essais*) Zone Ouest	PMG (g) (0%) (8 essais) Zone Ouest	% Huile aux normes (11 essais)	GLS (µmoles/g) (6 essais) Zone Ouest	% Protéines (11 essais)
ADRIANA	L	2006	106,2	103,5	101,4	8,5	4,8	44,4	11,1	19,7
AZZOR	L	2009	105,3	99,0	98,0	9,0	4,4	43,5	13,2	19,4
BOHEME	L	2009	110,9	106,4	98,8	7,8	4,1	43,9	12,8	19,1
CASH	L	2009	110,6	106,8	103,1	8,3	4,6	43,9	15,2	20,6
CENTRAL	L	2009	105,0	96,4	98,2	8,0	4,4	44,0	14,8	20,0
EIFFEL	L	2008	104,6	104,5	94,1	8,7	4,0	43,4	12,8	19,7
ES LUTECE	L	2009	107,0	101,9	98,3	8,5	4,2	42,6	15,8	19,5
EXOCET	HR	2005	106,1	110,1	109,0	10,1 (4)	3,9 (7)	43,2	14,6	19,8
GRIZZLY	L	2003	106,0	108,3	97,3	8,1	4,1	42,4	16,1	19,5
IBIZA	L	2009	108,8	104,4	98,1	8,8	4,4	42,8	14,4	19,8
MONICA	L	2009	111,2	103,5	101,1	8,9	4,6	43,0	13,7	20,0
NK FESTIVO	L	2008	107,2	109,8	99,3	8,2	4,1	43,3	11,7	19,6
NK KOSTER	L	2008	104,1	106,3	100,5	8,9	4,7	44,7	12,4	19,3
OVATION	L	2006	105,8	106,0	98,6	10,0	3,9	42,7	15,8	19,7
PAMELA	L	2009	110,9	105,4	103,6	9,6	4,6	43,1	14,2	19,8
SESAME	L	2009	112,8	110,6	100,4	9,0	4,5	43,0	14,6	19,2
TOTEM	L	2008	107,8	108,8	101,2	8,3	4,1	43,2	13,2	19,5
VISION	L	2008	109,4	108,6	99,0	9,9 (4)	4,2 (6)	43,1	13,7 (5)	19,9

*essais avec humidité moyenne d'au moins 6 % et gamme de variabilité ≥ 2 points

HYBRIDES RESTAURES

Variété	Type	Année d'inscription	Rendement CTPS 1 ^{ère} année	Rendement CTPS 2 ^e année	Regroupement Centre (8 essais)	Humidité Récolte (4 essais*) Zone Ouest	PMG (g) (0%) (7 essais) Zone Ouest	% Huile aux normes (8 essais)	GLS (µmoles/g) (6 essais) Zone Ouest	% Protéines (8 essais)
ACAJOU	HR	2009	107,2	106,3	102,1	8,6	4,4	43,6	10,7	20,4
ADRIANA	L	2006	106,2	103,5	97,3	9,6	4,8(6)	44,9	11,9	20,1
ALBATROS	HR	2009	109,8	105,7	103,7	9,4	4,9	44,3	14,3	20,5
ALESSIO	HR	2008	101,7	104,0	101,3	9,1	4,8	43,7	14,9	20,6
ANACONDA	HR	2008	105,0	102,3	95,1	8,9	4,5	43,6	14,8	20,7
ARTOGA	HR	2009	112,0	107,5	102,1	8,8	4,5	43,4	12,9	20,1
CARDIFF	HR	2009	107,2	106,8	99,4	9,1	4,2	42,5	14,1	20,4
DK EXPO	HR	2009	106,1	105,0	101,8	9,3	4,2	43,2	13,2	20,3
DK EXQUISITE	HR	2008	109,7	110,8	106,7	8,9	4,1	44,0	13,2	19,8
DYNASTIE	HR	2009	114,2	106,6	105,1	9,2	4,0	43,5	15,2	20,1
EDITION	HR	2009	107,7	102,5	98,5	9,1	4,0	43,3	13,2	20,6
ES CENTURIO	HR	2008	109,0	103,0	93,6	10,1	4,6	43,4	13,2	20,0
ES DANUBE	HR	2009	106,2	101,6	96,7	9,8	4,6	42,7	16,4	21,2
ES MERCURE	HR	2008	110,2	103,5	102,0	9,4	4,4	43,3	12,5	20,2
EXAGONE	HR	2004	102,4	100,7	99,9	9,4	4,1	42,9	17,7	20,8
EXOCET	HR	2005	106,1	110,1	104,3	9,7	4,0	43,0	15,4	20,0
FLASH	HR	2006	107,2	110,4	105,2	9,0	4,3	43,8	15,9	19,8
NK ALAMIR	HR	2008	105,3	103,6	101,3	9,9	4,2	42,4	11,6	20,0
PALACE	HR	2009	109,0	107,9	97,6	8,9	4,3	43,9	13,6	20,1
PR46W35	HR	2009	108,6	104,1	96,7	9,1	4,2	43,0	13,2	19,9
PR46W36	HR	2009	104,2	104,3	95,8	8,9	4,5	43,4	12,0	20,8
SHERIFF	HR	2009	105,9	110,2	100,5	8,4	4,0	43,7	16,8	19,6
TRAVIATA	HR	2009	106,7	103,6	97,4	8,6	4,4	44,0	14,2	20,0
TURAN	HR	2009	110,5	101,4	96,7	9,2	4,2	43,2	12,7	19,8

*essais avec humidité moyenne d'au moins 6 % et gamme de variabilité ≥ 2 points

Céline MOTARD, Jean Pierre PALLEAU
CETIOM Surgères

Informations Section CTPS colza 29 Juillet 2011 - Résultats provisoires

Variétés de colza d'hiver proposées à l'inscription au catalogue

Lignée : Témoins rendement = (Alpaga + Ovation)/2 en 2010 et (Adriana + Alpaga)/2 en 2011
Témoins de référence technologique = (Aviso + Ovation + Adriana + Alpaga)/4 en 2010 et 2011

Code obtenteur	Dénomination approuvée	Obtenteur	Représentant en France	Rdt 1A	% témoins / 1ère Année	Rdt 2A	% témoins / 2ème Année	Rendement (q/ha) (25 essais)	% témoins / 2 ans	% MG normes	Bonification Huile	% protéines / MS deshuil.	Bonification Protéines	Teneur en gluco. (µmol/g à 9 % H2O)	Bonification Phoma	Cotation provisoire	Verse à maturité	Précocité maturité / Adriana (jour)
QHC 1846	JETSET	Serasem (FR)	Semences de France	44.52	104.17	43.76	100.8	44.14	102.49	44.6	-0.5	37.2	0.2	9.3	1.5	103.69	4.4	0.3

Lignée (3^{ème} année DHS en 2011, admise VAT en 2010) :
Témoins rendement = (Adriana + Ovation)/2 en 2009 et 2010
Témoins de référence technologique = (Aviso + Ovation + Adriana + Grizzly)/4 en 2009 et 2010

Code obtenteur	Dénomination approuvée	Obtenteur	Représentant en France	Rdt 1A	% témoins / 1ère Année	Rdt 2A	% témoins / 2ème Année	Rendement (q/ha) (28 essais)	% témoins / 2 ans	% MG normes	Bonification Huile	% protéines / MS deshuil.	Bonification Protéines	Teneur en gluco. (µmol/g à 9 % H2O)	Bonification Phoma	Cotation définitive	Verse à maturité	Précocité maturité / Adriana (jour)
NSL08167	LOHANA	Nickerson International research SNC (FR)	Advanta	50.37	103.18	43.75	104.71	47.06	103.95	45.0	-0.1	36.4	-0.3	12.4	0.08	103.63	3.6	0.7

Hybrides restaurés : Témoins rendement = (Flash + Exocet)/2 en 2010 et 2011
Témoins de référence technologique = (Exagone + Flash + Exocet + Pélican)/4 en 2010 et 2011

Code obtenteur	Dénomination approuvée	Obtenteur	Représentant en France	Rdt 1A	% témoins / 1ère Année	Rdt 2A	% témoins / 2ème Année	Rendement (q/ha) (25 essais)	% témoins / 2 ans	% MG normes	Bonification Huile	% protéines / MS deshuil.	Bonification Protéines	Teneur en gluco. (µmol/g à 9 % H2O)	Bonification Phoma	Cotation provisoire	Verse à maturité	Précocité maturité / Exocet (jour)
NSA 09199	ATENZO	Nickerson International research SNC (FR)	Advanta	46.18	105.52	44.38	101.26	45.28	103.39	45.3	0.9	37.9	0.3	11.6	1.04	105.63	3.1	-0.3
HR 10765	BONANZA	Serasem (FR)	RAGT Semences	45.8	104.34	43.55	98.72	44.68	101.53	45.6	1.2	37.8	0.3	13	0	103.03	3.3	-0.3
DMH 174	DK EXIMUS	Euro Grass Breeding Gmbh & co (DE) et Monsanto technologies LLC (USA)	Dekalb	46.87	104.01	45.35	102.91	46.11	103.46	46.5	2.3	36.8	-0.2	13.1	1.01	106.57	4.5	-0.5
DMH 177	DK EXPEDIO	Euro Grass Breeding Gmbh & co (DE) et Monsanto technologies LLC (USA)	Dekalb	46.33	102.83	44.23	100.18	45.28	101.51	44.7	0.4	36.5	-0.3	13.2	1.5	103.11	6.5	-0.4
CWH 147	DK EXPERTISE	Monsanto Technology LLC (USA)	Dekalb	46.56	106.2	46.24	104.84	46.4	105.52	44.8	0.5	36.7	-0.3	14.5	1.45	107.17	4.2	-0.3
CWH 140	DK EXTROVERT	Monsanto Technology LLC (USA)	Dekalb	47.03	104.43	45.12	102.21	46.08	103.32	45.6	1.3	36.8	-0.2	14.5	1.43	105.85	4.5	-0.3

Association variétale : Témoins rendement = (Coklico + Dream)/ 2 en 2010 et (Standy + Coklico)/2 en 2011
Témoins de référence technologique = (Coklico + Dream + Standy)/3 en 2010 et 2011

Code obtenteur	Dénomination approuvée	Obtenteur	Représentant en France	Rdt 1A	% témoins / 1ère Année	Rdt 2A	% témoins / 2ème Année	Rendement (q/ha) (14 essais)	% témoins / 2 ans	% MG normes	Bonification Huile	% protéines / MS deshuil.	Bonification Protéines	Teneur en gluco. (µmol/g à 9 % H2O)	Bonification Phoma	Cotation provisoire	Verse à maturité	Précocité maturité / Coklico (jour)
HS 10726	MEDLEY	Serasem (FR)	Semences de France	45.27	115.4	41.82	110.14	43.55	112.77	45.0	0.9	38.3	-0.4	15.4	1.43	114.7	3.1	0.6

Hybride demi-nain : Témoins rendement = (Belcanto + Facile)/2 en 2010 et (PR45D03+Facile)/2 en 2011
Témoins de référence technologique = (Belcanto + Facile)/2 en 2010 et (PR45D03+Facile)/2 en 2011

Code obtenteur	Dénomination approuvée	Obtenteur	Représentant en France	Rdt 1A	% témoins / 1ère Année	Rdt 2A	% témoins / 2ème Année	Rendement (q/ha) (16 essais)	% témoins / 2 ans	% MG normes	Bonification Huile	% protéines / MS deshuil.	Bonification Protéines	Teneur en gluco. (µmol/g à 9 % H2O)	Bonification Phoma	Cotation provisoire	Verse à maturité	Précocité maturité / Facile (jour)
DGC 173D	DK SENSEI	Dekalb Genetics Corporation (USA)	Dekalb	42.74	104.19	45.46	109.33	44.1	106.76	44.3	0.6	37.7	0.2	14.4	0.53	108.09	2.4	0.2