



## Le semoir de précision :

### un plus pour maîtriser la densité et la régularité de levée



Le rappuyage de la graine dans la ligne de semis permet un meilleur contact avec le sol et facilite une germination homogène, surtout en conditions d'humidité limitantes.

Ne dépassez pas un écartement de 60 cm entre rangs et 15 plantes par mètre linéaire.

L'utilisation d'un semoir de précision facilite le recours au binage ou le traitement sur la ligne de semis, réduisant ainsi les intrants.



Pour en savoir plus, consultez [www.cetiom.fr](http://www.cetiom.fr)

- Rubrique Colza : conseils pratiques pour réussir le colza à chaque étape de la conduite
- Oléov@r : variétés commercialisées et résultats d'évaluation du CETIOM  
Accès direct : <http://www.oleovar.cetiom.fr>
- Brochure colza : conseils et expertise du CETIOM à chaque étape de la culture - Rubrique Publications
- Rubrique Espace régional : conseils en culture en cours de campagne et point sur l'action "Colza : Une culture pour nos terres Poitou-Charentes Vendée"

- **résiste mieux aux aléas climatiques et aux ravageurs**
- **concurrence les mauvaises herbes**
- **conduit à un potentiel de rendement plus élevé**
- **limite les pertes d'azote par lessivage**
- **réduit la quantité d'azote minéral à apporter au printemps**

Fiche éditée par le CETIOM en mai 2011  
Centre de Grignon - Avenue Lucien Bréguignères  
78850 Thiverval-Grignon

Tél. : 01 30 79 95 00 - Fax : 01 30 79 95 90 - [www.cetiom.fr](http://www.cetiom.fr)

# Colza bien implanté = Gage de réussite

Juillet

Août

Septembre

**Veillez au choix variétal**

Le rendement ne doit être pas le seul critère de choix d'une variété. La tolérance aux maladies, l'élongation automnale, la verse, mais également la teneur en huile, la précocité à floraison et à maturité sont autant de caractéristiques dont il faut tenir compte.

**Phoma : privilégiez les variétés TPS du groupe I**



Les variétés TPS (très peu sensibles) du groupe I possèdent une résistance "quantitative" stable dans le temps, permettant d'éviter l'apparition de résistance au phoma.

**Élongation automnale : choisissez une variété à faible sensibilité**



Les densités supérieures à 15 plantes par mètre linéaire et les automnes "poussants" sont très favorables à l'élongation, surtout dans les parcelles recevant régulièrement des effluents organiques ou à reliquats azotés élevés.

**Verse : choisissez une variété très peu sensible**



Combiner des variétés très peu sensibles à la verse avec une densité maîtrisée et une bonne gestion de la fertilisation azotée au printemps permet à la culture d'aller sans encombre jusqu'à la récolte et d'éviter un régulateur au printemps.

**Préparez le semis dès la récolte de la céréale**

**En labour**

Intervenez le plus rapidement possible après la moisson. Rappuyez le sol sans chercher à faire de terre fine. Reprenez le sol au moment du semis en réalisant un minimum de passages pour limiter son assèchement.

**En non labour**



Dès la récolte, déchaumez superficiellement (moins de 5 cm), pour homogénéiser et répartir la paille de la céréale,

favoriser la levée des adventices et des repousses en rotation courte. Fissurez le sol à l'aide d'un outil à dents. La profondeur de travail est fonction de la zone à décompacter.

**En semis direct**

Évitez un mulch trop épais par une bonne gestion de la paille lors de la récolte de la céréale.

Veillez à la qualité du broyage, à la hauteur des chaumes et à la répartition des menues pailles.



Les outils animés (herse rotative) lors de la préparation du semis en conditions trop sèches ou trop humides sont préjudiciables à la levée et/ou à l'enracinement.

**Raisonnez votre stratégie de désherbage**

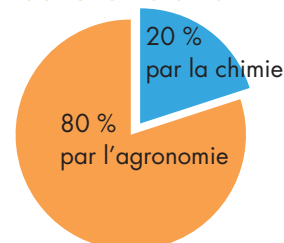
**Avant tout, pensez "agronomie"**

pour limiter la pression des adventices. Faux-semis, labour, allongement des rotations et binage sont des techniques à mettre en œuvre pour limiter la pression des adventices et réduire le recours aux herbicides.

**L'incorporation de la napropamide**

est à gérer avec les dernières opérations de travail du sol superficiel (2-3 cm maximum). Son utilisation est particulièrement intéressante en programme dans des parcelles à fort enherbement (géraniums, coquelicots, etc.).

**Moyens pour limiter les adventices dans la rotation**



**Semez tôt, même dans le sec**

**Levée précoce : gage de réussite de la culture**

Elle valorisera d'autant mieux les reliquats azotés d'automne ou la fumure organique. Elle permettra une couverture rapide du sol et un meilleur comportement des cultures face aux maladies et aux attaques d'insectes. Une plante bien développée se défend toujours mieux et les interventions pour sa protection peuvent être réduites.

**Semis optimal : 25 août au 5 septembre**



En cas d'apports d'effluents d'élevage ou dans les secteurs à

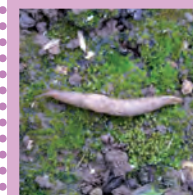
orobanche, il est préférable de semer vers la fin de la période optimale.

**Profondeur de semis : optimum à 2 cm**

Évitez de semer dans des sols mal ressuyés. Dans ce cas, il est préférable de retarder la date de semis.

**Surveillez et protégez la levée contre les ravageurs**

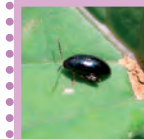
**Limaces**



En cas de climat favorable au maintien de la fraîcheur, il est préférable d'appliquer un antilimaces en plein juste après le

semis. Le positionnement sur la ligne de semis peut limiter la quantité de produit à épandre. Dans le cas de conditions moins favorables aux limaces, restez vigilant.

**Insectes**



Grosse altise

La mise en place de la cuvette s'impose pour repérer l'arrivée des insectes. Au moment de la levée, ce sont surtout les altises qu'il faut surveiller.

**Pression de larves d'altises à la sortie de l'hiver 2011**

