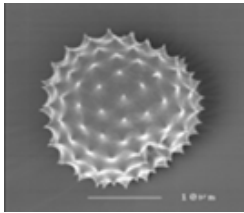


Surveillance des pollens d'ambrosies assurée par la RNSA



Le Réseau National de Surveillance Aérobiologique réalise la surveillance en continu de la concentration en pollens allergisants dans l'air, en utilisant des impacteurs aspirant 10 lt d'air/minute. La surveillance est effectuée sur tout le territoire français, et en particulier dans la région Rhône-Alpes.

Au microscope optique <http://www.pollens.fr>

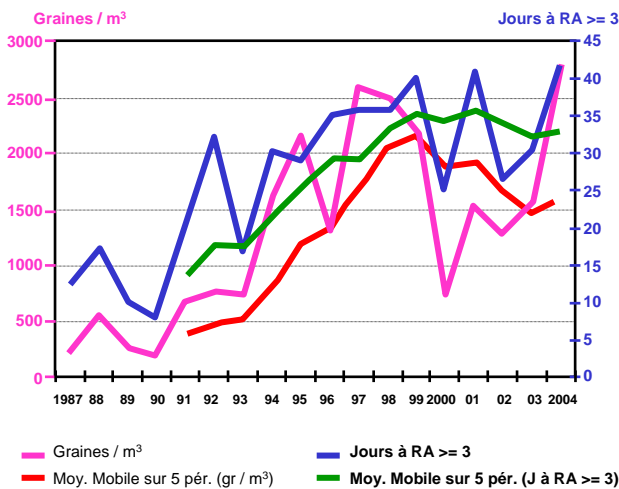
<http://www.ambrosie.info>



←
Capteur pollen

➔ Le nombre de grains de pollen et le nombre de jours à risque augmentent encore !

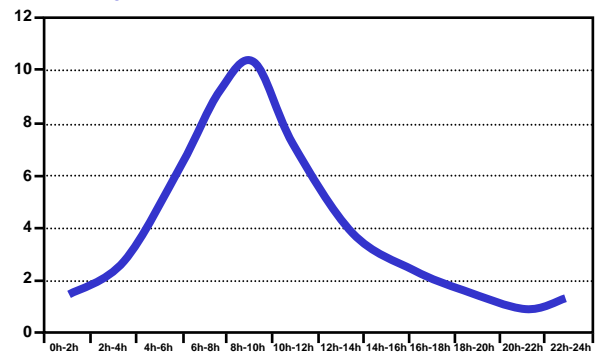
Évolution des ambrosies - Lyon Gerland 1987 - 2004



➔ Le pic de pollen se situe entre 7 h et 11 h du matin

Données bi-horaires moyennes - Rhône Dauphiné 2003

Nombre de grains



Carte de la répartition des pollens d'ambrosie en France



- Nb de jours où le risque allergique est ≥ 3 pour 2003
- Nb de jours où le risque allergique est ≥ 3 pour 2004
- De 0 à 5 jours où le risque allergique est ≥ 3 en 2004
- De 5 à 10 jours où le risque allergique est ≥ 3 en 2004
- De 10 à 15 jours où le risque allergique est ≥ 3 en 2004
- Plus de 15 jours où le risque allergique est ≥ 3 en 2004

RNSA - 2004



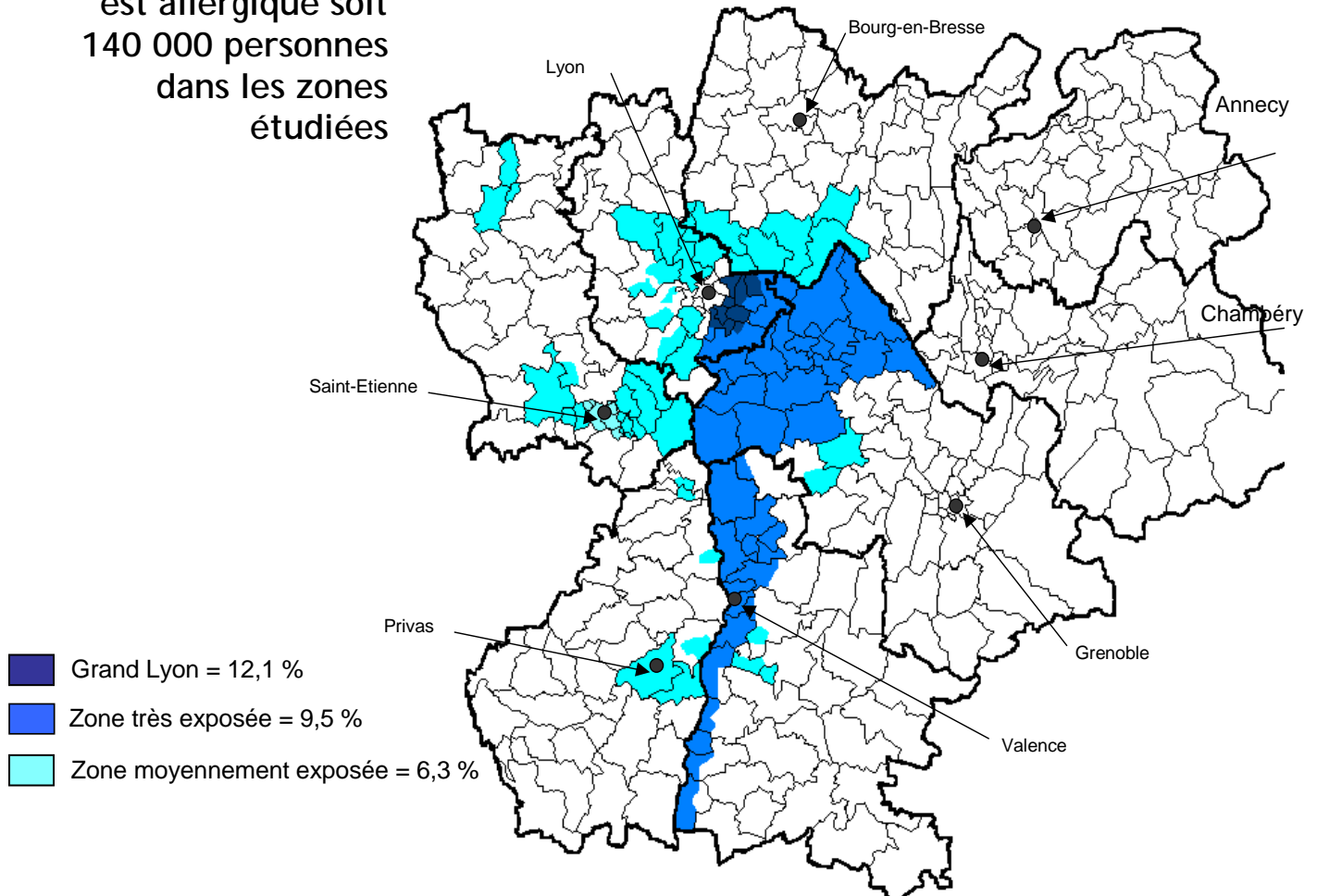
Ensemble contre l'ambrosie
21 et 22 septembre 2005
Centre Régional d'Expérimentation
Agricole St-Exupéry et Ferme
Expérimentale d'Étoile sur Rhône

Estimations de l'impact sur les populations



► Etude CAREPS : 2000 (enquête téléphonique en 1999)

8,5 % de la population
est allergique soit
140 000 personnes
dans les zones
étudiées



► Etudes épidémiologiques AFEDA : 1988 - 1996

(Association Française d'Etude des Ambrosies)

La fourchette des prévalences obtenues (symptomatiques ou biologiques),
suivant la zone géographique d'exposition en Rhône-Alpes et la
méthodologie de l'étude, est de 3 à 20 % : le taux maximum se situe dans
l'Est et le Sud de Lyon.

L'étude des symptômes a montré
jusqu'à 50 % de toux et/ou d'asthme



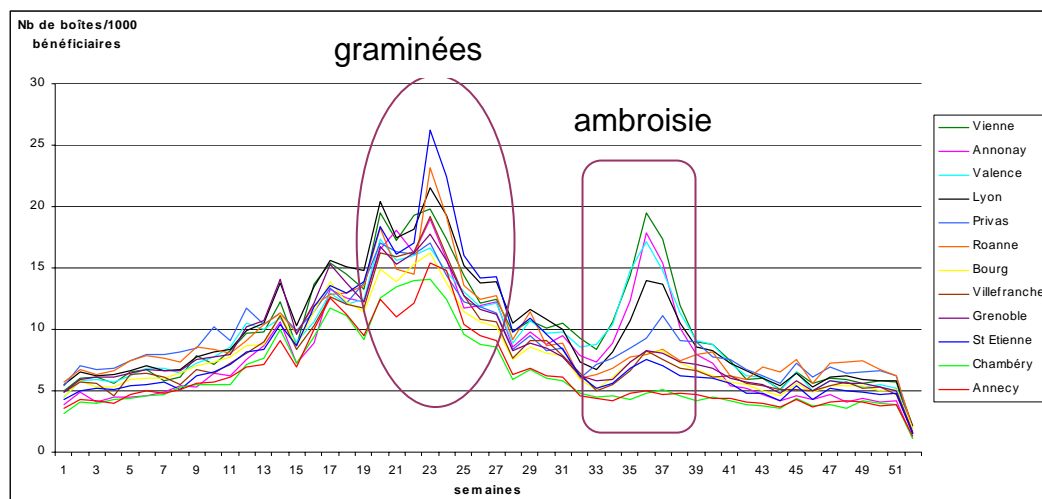
Ensemble contre l'ambrosie
21 et 22 septembre 2005
Centre Régional d'Expérimentation
Agricole St-Exupéry et Ferme
Expérimentale d'Étoile sur Rhône

Ambroisie et consommation des antiallergiques



1 Pic de consommation d'antihistaminiques ➔ pic de pollens d'ambroisie

Consommations hebdomadaires des antihistaminiques Rhône-Alpes Année 2004

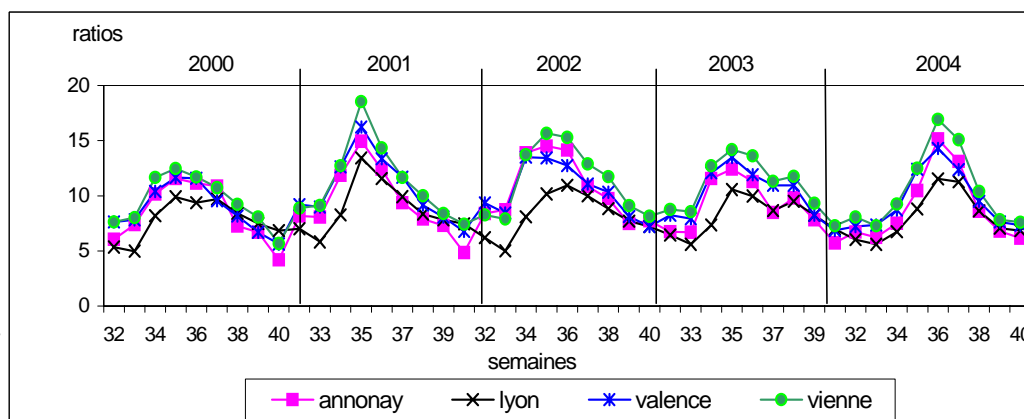


Source URCAM – Régime général hors mutuelles

2 Le pic maximal de consommation médicamenteuse

- ▶ coïncide avec le pic de pollen d'ambroisie
- ▶ est plus élevé en 2004 qu'en 2002 (année pluvieuse) ou 2003 (canicule)

Consommations hebdomadaires des antihistaminiques Rhône-Alpes 2000 à 2004



Source URCAM – Régime général hors mutuelles

3 L'impact financier Rhône-Alpes 2004

-1,2 millions d'€ pour le traitement de l'allergie à l'ambroisie soit 50 % du coût des traitements des allergies aux pollens

- sur 9 millions d'€ pour le traitement de l'ensemble des allergies, l'ambroisie représente 14 %



Ensemble contre l'ambroisie
21 et 22 septembre 2005
Centre Régional d'Expérimentation
Agricole St-Exupéry et Ferme
Expérimentale d'Étoile sur Rhône

Symptômes et diagnostic pollinose =

"rhume des foins" = rhinite saisonnière



1 LES ORIGINALITÉS DE CETTE POLLINOSE

- pas obligatoirement héréditaire
- peut survenir tard dans la vie
- ne disparaît pas toujours à un âge avancé comme les autres pollinoses

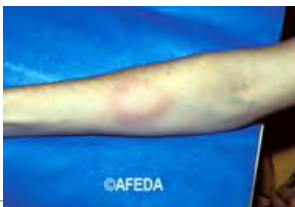
2 LES SYMPTOMES : le plus souvent 3 troubles associés

- troubles maximum la semaine de la rentrée des classes



- des complications possibles : otites, sinusites, bronchites

3 POUR COMPLÉTER LE DIAGNOSTIC (hors période d'exposition)



←
Test cutané

"I g E"

Augmentation des
anticorps anti-ambroisie



Ensemble contre l'ambroisie
21 et 22 septembre 2005
Centre Régional d'Expérimentation
Agricole St-Exupéry et Ferme
Expérimentale d'Étoile sur Rhône

Protection et traitement



① PRÉVENTION

- Savoir reconnaître la plante pour alerter les autorités ou la détruire
- Prendre connaissance des périodes de pollinisation

<http://assoc.wanadoo.fr/afeda>

<http://gaicrm.org>

audiotel (Météofrance) : 08 92 68 02 69

- Eviter le contact avec le pollen :

- ➔ Dormir fenêtre fermée
- ➔ Se laver les cheveux après chaque activité prolongée faite à l'extérieur (les cheveux retiennent les pollens)
- ➔ Changer souvent et laver les taies d'oreiller, les faire sécher dans un lieu bien protégé du vent
- ➔ Réaliser les activités extérieures le plus tard possible dans la journée, à des périodes sans vent
- ➔ Porter des lunettes protectrices, voire des masques les jours de vent

② THÉRAPEUTIQUE

- La 1^{ère} fois : consulter dès le début des troubles
- Quand on se sait allergique :

- Consulter dès apparition des premiers symptômes : surveiller les comptes de pollen et les messages qui les accompagnent.
- Adapter le traitement au taux de pollen, sinon il est peu efficace

- Médicaments généraux :

- antihistaminiques
- si insuffisants : médicaments symptomatiques de l'organe atteint, en association . oeil ➔ collyre
 - . nez ➔ pulvérisation
 - . voies respiratoires ➔ spray
 - . peau ➔ crème (eczéma seulement)

ATTENTION !
Pas d'antibiotiques
(sauf en cas de surinfection)
Pas de "piqûre"
(corticoïde retard injectable)
Pas de vasoconstricteur dans le nez et dans les yeux

- Traitement de fond

Selon l'intensité des troubles et en l'absence de contre-indication, la désensibilisation progressive permet de diminuer la quantité de médicaments utilisée et en général de prévenir l'asthme et/ou la trachéite.

2 types de vaccins anti-allergiques pré-saisonniers

par voie
sublinguale



ou



injectable



Ensemble contre l'ambroisie
21 et 22 septembre 2005

Centre Régional d'Expérimentation
Agricole St-Exupéry et Ferme
Expérimentale d'Étoile sur Rhône